



Lütschental, 30. Juni 2026

Mitteilungsblatt Juli 2026

Öffnungszeiten Gemeindeverwaltung Juli 2026

Montag	08.30 Uhr bis 11.30 Uhr / 14.00 Uhr bis 17.30 Uhr
Dienstag	08.30 Uhr bis 11.30 Uhr
Donnerstag	14.00 Uhr bis 16.30 Uhr

Die Verwaltung bleibt **geschlossen**:

Donnerstag, 23. Juli 2026 Ganzer Tag

Allfällige, kurzfristige Änderungen werden, wenn möglich, auf der Homepage publiziert.

Anstellung Sachbearbeiterin Verwaltung / Neue Organisation Verwaltung

Der Gemeinderat freut sich sehr, das Verwaltungsteam per 1. Oktober 2026 mit Patricia Garcia Nunes-Michel ergänzen zu können.

Patricia Garcia ist in Lütschental aufgewachsen und lebt nach wie vor mit ihrer Familie in Lütschental. Sie kennt die Gegebenheiten der Gemeinde bestens und nimmt aus ihrer aktuellen Tätigkeit viel Wissen in der Administration mit.

Mit der Pensionierung der Finanzverwalterin sowie der Neuanstellung der Sachbearbeiterin wird die Organisation in der Verwaltung angepasst. Die Gemeindeschreiberin wird neu zusätzlich die Finanzen übernehmen, jedoch Aufgabengebiete wie die Einwohnerkontrolle sowie administrative Arbeiten in sämtlichen Aufgabenbereichen an die neue Sachbearbeiterin abgeben.

Der Gemeinderat ist überzeugt, mit der neuen Organisation gut aufgestellt und bereit zu sein, für die zukünftigen Aufgaben.

Gemeindeversammlung vom 26. Juni 2026

Die anwesenden Stimmberechtigten genehmigten an der Gemeindeversammlung vom 26. Juni 2026 folgendes:

- Jahresrechnung 2025
- Anpassungen des Personalreglements

Das Protokoll der Gemeindeversammlung vom 26. Juni 2026 liegt ab Freitag, 3. Juli 2026 während 20 Tagen in der Gemeindeverwaltung Lütschental öffentlich auf.

Allfällige Einsprachen gegen das Protokoll sind während der Einsprachefrist schriftlich an den Gemeinderat Lütschental, Briggmättli 38, 3816 Lütschental, zu richten.

Das Neuste aus der Schule Gündlichswand - Lütschental

Im Juni waren die Grundstufenkinder auf Schulreise und haben das Ende des Schuljahrs mit einem kleinen Fest beim Schulhaus Gündlichswand bereits vorgefeiert. Derweil hat die Unterstufe in Grindelwald den Verkehrsgarten besucht und die 7. – 9. Klasse durfte im Rahmen des Themas «Gastro» die ganze Oberstufe sowie den Mittagstisch bekochen. Last but not least: Der Unterricht fand im normalen Rahmen und ohne Überraschungen statt.

Elternanlass der Grundstufe

Für einmal mussten auch die Eltern "liefern". Zusammen mit ihren Kindern galt es, Postenarbeiten zum Thema "Pettersson und Findus" zu absolvieren. Nicht fehlen durften eine kleine Aufführung - ein Lied und ein Tanz - der Schülerinnen und Schüler. Zur Belohnung gab es ein wunderschönes Buffet. Alle Eltern hatten etwas Leckeres mitgebracht, die Auswahl war riesig. Der Elternanlass wurde mit einem gemütlichen Beisammensein abgerundet.



Schulhaus-Wechsel

Ein letztes, grosses Ereignis im abgelaufenen Schuljahr ist der Schulhauswechsel der Unterstufe von Lütschental nach Gündlichswand und der Oberstufe in die Gegenrichtung. Wir hoffen und erwarten auch, dass sich dieser Umzug positiv auf die Organisation des Schulbetriebs der kommenden Jahre auswirken wird.

Das läuft im Juli

Am Mittwoch, 1. Juli, findet das Examen im und beim Schulhaus Lütschental statt!
Ab Freitag, 3. Juli, 11.00 Uhr bzw. mittags für die Oberstufe heisst es Sommer – Sonne – Badeplausch. Zumindest für die einen. Andere gehen vielleicht wandern, oder sie packen zu Hause mit an. Und für einige beginnt der berühmte «Ernst des Lebens».

Wir wünschen allen Schulabgängerinnen und Schulabgängern einen grossartigen Start in die Lehre, das zehnte Schuljahr oder das Gymnasium. Das Rüstzeug dafür haben sie erhalten und können es nun in ihrem neuen Umfeld sicher gut verwenden.

Tagesschulangebot wird eingestellt

Das im letzten Jahr gestartete Angebot Tagesschule Gündlischwand – Lütschental wird aufgrund zu wenig Nachfrage auf das Schuljahr 2026/2027 wieder eingestellt. Es wird jährlich über die Führung von Tagesschulangeboten entschieden. Dies aufgrund der jeweils eingehenden Bedarfsmeldungen.

Hundetaxe 2026

Am 1. August ist die Hundetaxe für das Jahr 2026 zur Zahlung fällig. Hundehalterinnen und Hundehalter, welche bereits in Lütschental registriert sind, erhalten im August eine Rechnung. In diesem Zusammenhang bittet die Gemeindeschreiberei um Meldung, wenn Sie keinen Hund mehr haben oder einen neuen Hund besitzen. **Meldepflichtig sind alle Hunde.**

Für jeden gehaltenen Hund, welcher am 1. August 2026 über 6 Monate alt ist, muss eine jährliche Abgabe entrichtet werden. Die Taxe beträgt seit dem 1. Januar 2025 **CHF 80.00 pro Hund.**

Anmeldung Hunde

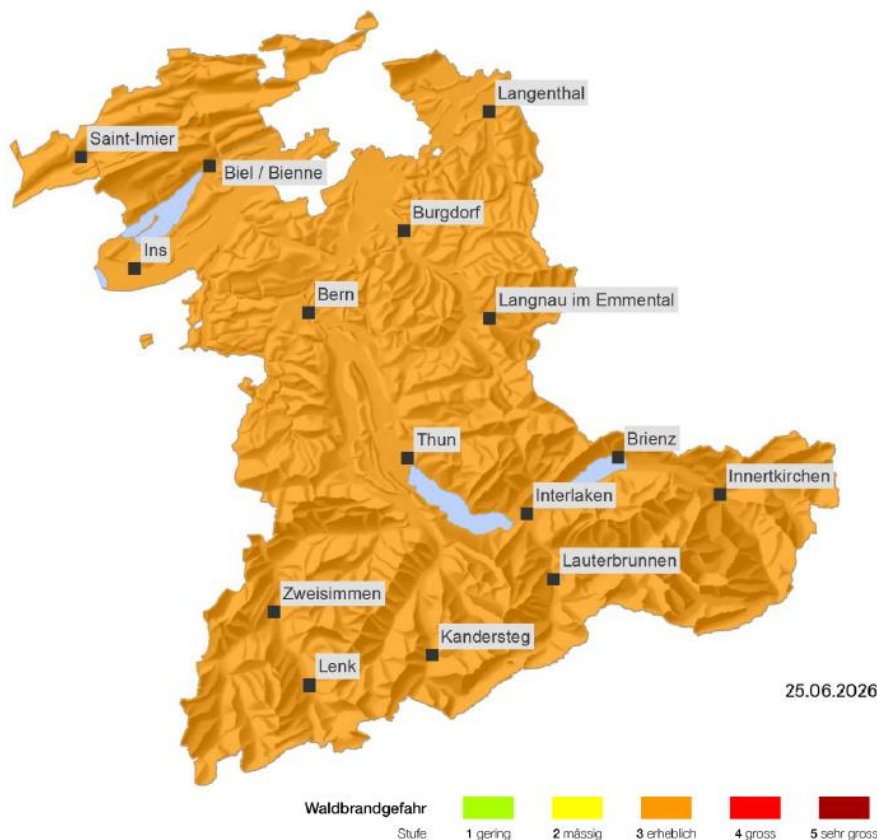
Bei der Anmeldung sind der Impfausweis inklusive Mikrochipnummer vorzuweisen.

Amicus Datenbank

Hunde müssen bei der Gemeindeverwaltung angemeldet werden. Nach der Anmeldung erhält jede/r Hundehalter/in eine Personen-ID mit Login und Passwort. Ab diesem Zeitpunkt können Mutationen (Halterwechsel, Ferienadresse, Tod des Hundes usw.) direkt durch den/die Besitzer/in im Amicus vorgenommen werden.

Waldbrandgefahr

Erhebliche Waldbrandgefahr im ganzen Kanton Bern



Verhaltenshinweise

Bei windigen Verhältnissen ist auf Feuer zu verzichten. Feuer nur in fest eingerichteten Feuerstellen (mit betoniertem Boden) entfachen und vor Verlassen der Feuerstelle die Glut vollständig löschen. Feuer immer beaufsichtigen und Funkenwurf sofort löschen.

Das Amt für Wald und Naturgefahren beobachtet die Waldbrandgefahr laufend. Das Bulletin wird bei wesentlichen Änderungen der Gefahrenlage angepasst.

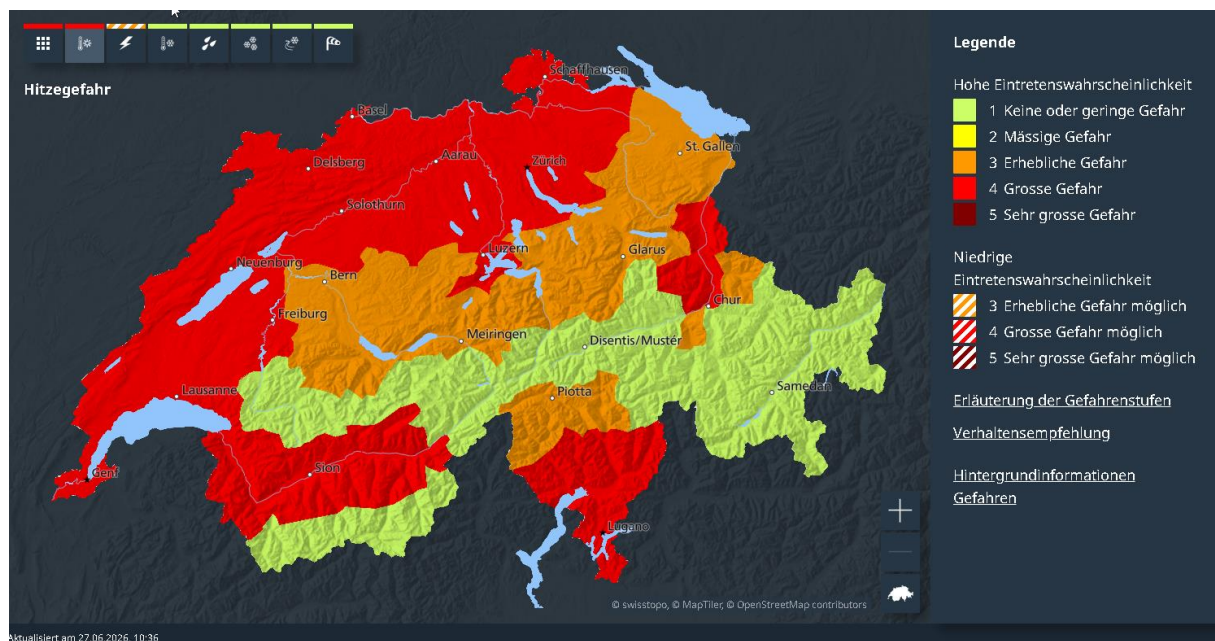
www.be.ch/waldbrandgefahr

Hitzewelle - Prävention

Der Kantonsärztliche Dienst ruft zur erhöhten Wachsamkeit auf. Hohe Temperaturen können gesundheitliche Auswirkungen haben, insbesondere für gefährdete Personen.

Folgende einfache Schutzmassnahmen helfen, die Gesundheit zu schützen:

- Körperliche Anstrengungen vermeiden – auf Vormittag und Abend verschieben;
- Viel trinken – auf Alkohol verzichten – leicht essen;
- Nachts oder frühmorgens lüften – tagsüber Fenster schliessen und abdunkeln (Rollladen, Store, Jalousien);
- Schatten vorziehen – leichte Kleider tragen – Körper kühlen;
- Kühle oder gekühlte Orte aufsuchen;
- Bei Medikamenteneinnahme: Dosierung mit Ärztin/Arzt überprüfen



Projekt „zämesammle“ - Neophyten

Gemeinsam gegen invasive Neophyten

Hast du Lust, die Natur zu schützen und die lokale Landwirtschaft zu unterstützen? Dann mach mit bei #zämesammle.

#zämesammle ist eine Plattform, die Flächenbewirtschafterinnen und -bewirtschafter mit freiwilligen Helferinnen und Helfern zusammenbringt.

Gemeinsam setzen sie sich ein, Gebiete von invasiven Neophyten zu befreien. Melde dich heute an und setze dich ein für eine vielfältige Natur.

www.zaemesammle.ch

Kehrichtsammel-Stellen

Vermeehrt muss festgestellt werden, dass Kehricht in nicht gebührenpflichtigen Säcken in den öffentlichen Containern deponiert und entsorgt werden. In den letzten Wochen wurde dies vor allem bei der Kehrichtsammel-Stelle „Baumgarten“ festgestellt.



Wir bitten um vermehrte Aufmerksamkeit und Information der Feriengäste. Herzlichen Dank!

Ebenfalls sind viele Wildtiere unterwegs und suchen unsere Kehrichtcontainer auf. Wir bitten **bei Möglichkeit** die Container nicht zu überfüllen, so dass die Deckel der Container geschlossen werden können.

Trinkwasserqualität Lütschental

Versorgte Einwohner

ca. 260

Hygienische Beurteilung

Die mikrobiologischen Proben vom abgegebenen Trinkwasser lagen, so weit untersucht, innerhalb der gesetzlichen Vorschriften. Das Trinkwasser ist hygienisch einwandfrei.

Chemische Beurteilung

Das Trinkwasser erfüllt die chemischen Anforderungen gemäss der Lebensmittelgesetzgebung.

Gesamthärte

Ryschbachquelle	17.80 °fH (hart)
-----------------	------------------

Nitrat

Ryschbachquelle	3.41 mg/l
-----------------	-----------

Der Höchstwert (nach TBDV) liegt bei 40 mg pro Liter Trinkwasser.

Behandlung des Wassers

Das Trinkwasser ist unbehandelt.

Herkunft des Wassers

Das Trinkwasser stammt aus den Quellgebieten Ryschbach/Senggliwald.

Weitere Auskünfte

Wasserversorgung Lütschental

Vanessa Schmid, Brunnenmeisterin; Tel.-Nr. 079 259 77 50

Hinweis

Es wird darauf hingewiesen, dass Besitzer von Privatversorgungen allfällige Wasserbezüger gemäss Art. 275d der Lebensmittelverordnung ebenfalls jährlich mindestens einmal über die Qualität des Trinkwassers informieren müssen.

Neue Telefonnummer für die Opferhilfe



 Schweizerische Eidgenossenschaft
Confédération suisse
Confederazione Svizzera
Confederaziun svizra

Eidgenössisches Departement des Innern EDI
Eidgenössisches Büro für die Gleichstellung von Frau und Mann EBG

SEINE GRENZEN ZÄHLEN. DEINE NICHT.

AUCH SO BEGINNT GEWALT.

 ohne-gewalt.ch
HOL DIR RAT UND HILFE.

 142



 Schweizerische Eidgenossenschaft
Confédération suisse
Confederazione Svizzera
Confederaziun svizra

Eidgenössisches Departement des Innern EDI
Eidgenössisches Büro für die Gleichstellung von Frau und Mann EBG

SIE KENNT DEINEN STANDORT. 24/7.

AUCH SO BEGINNT GEWALT.

 ohne-gewalt.ch
HOL DIR RAT UND HILFE.

 142



Nationale Kampagne gegen Gewalt.

SOC-Arena

Die SOC-Arena steht vom 6. August 2026 bis 3. September 2026 wieder beim Schulhaus Lütschental. Die Nutzer werden gebeten, die Anlage mit dem nötigen Respekt und Sorgfalt zu behandeln. Wir wünschen bereits heute viele sportliche Stunden in der SOC-Arena.



Für das Spiel gelten folgende

SPIELREGELN

- 4:4 Spieler*innen; mit bis zu 2 Ersatzleuten vorher festlegen
- Abseits: Street-Soccer wird ohne Abseits gespielt
- Einwurf: Der Ball wird eingerollt
- Freistoss: Gegner*in muss mind. 3 m Distanz zum Ball einhalten
- Strafstoss: Von der gegenüberliegenden Seite auf das leere gegnerische Tor
- Tore: Dürfen von überall her erzielt werden, nicht aber durch einrollen
- Handspiel: Bei Verhinderung eines Tores durch Handspiel, wird durch Strafstoss entschieden geschossen hat.
- Es wird ohne Schiedsrichter*in gespielt.

Die Spieler*innen müssen über Regelverstöße selbst entscheiden.

Bei strittigen Fragen entscheidet ein*e neutrale*r Beobachter*in

Bergwaldprojekt

Das Bergwaldprojekt gastiert vom 5. Juli 2026 bis 18. Juli 2026 wiederum im Mehrzweckgebäude Lütschental. Die TeilnehmerInnen werden auch Arbeiten in der Gemeinde Lütschental ausführen.

Dorf-Märit

Der Dorf-Märit Lütschental wird **am Samstag, 10. Oktober 2026** stattfinden.

Sind Sie an einem Stand interessiert und wollen mithelfen daraus einen attraktiven Anlass zu machen? Es hat noch einzelne Plätze/Stände frei. Bitte melden Sie sich **bis spätestens Ende Juli 2026** bei:

Brigitte Mosimann, Lütschental

Tel.-Nr. 079 892 06 49 oder per E-Mail: brmosimann@bluewin.ch

Wir freuen uns auf Ihre Produkte, Ideen und das Engagement!



AGENDA

1. Juli 2026
Grünabfuhr

22. Juli 2026
Grünabfuhr

5. August 2026
Grünabfuhr



**Wir wünschen Ihnen
schöne
Sommermonate!**